

# HATTULA

## Lepaa

### vesihuoltolinjan

### muinaisjäännösinventointi

### 2016



Ville Laakso  
Teemu Tiainen



Tilaja: Hämeenlinnan Seudun Vesi Oy

## Sisältö

<b>Perustiedot</b> .....	<b>2</b>
<b>Vanhoja karttoja</b> .....	<b>4</b>
<b>Tutkimus</b> .....	<b>5</b>
Koekuopat .....	9
Tulos .....	10
Lähteet .....	10

*Kansikuva:* Koekuoppaa dokumentoidaan.

## Perustiedot

*Alue:* Hattula Lepaan vesihuoltolinja Lepaanvirran ja Lepaan koulutilan koillispuolella, noin 6 km Hattulan kirkosta luoteeseen.

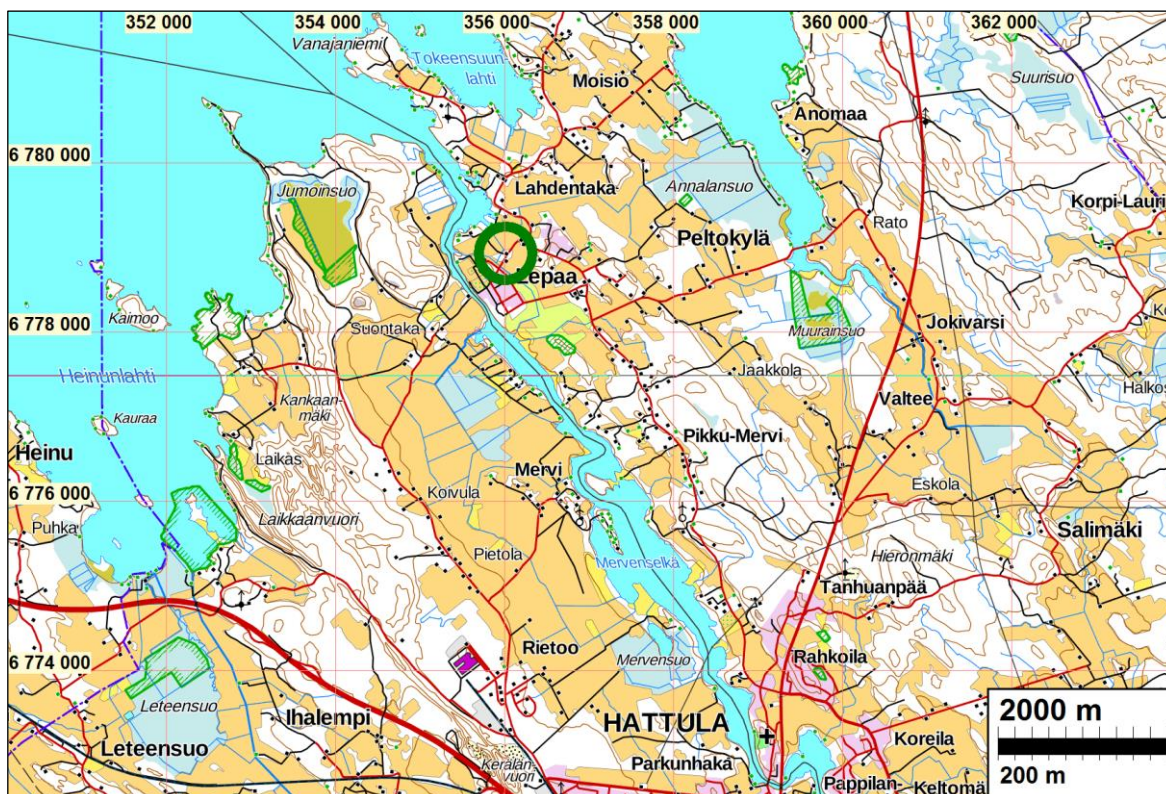
*Tarkoitus:* Selvittää sijaitseeko suunnitellulla vesihuoltolinjan reitillä kiinteää muinaisjään-  
nöstä.

*Työaika:* Maastotyö 9.9.2016.

*Tilaja:* Hämeenlinnan Seudun Vesi Oy

*Tekijät:* Mikroliitti Oy, Ville Laakso ja Teemu Tiainen.

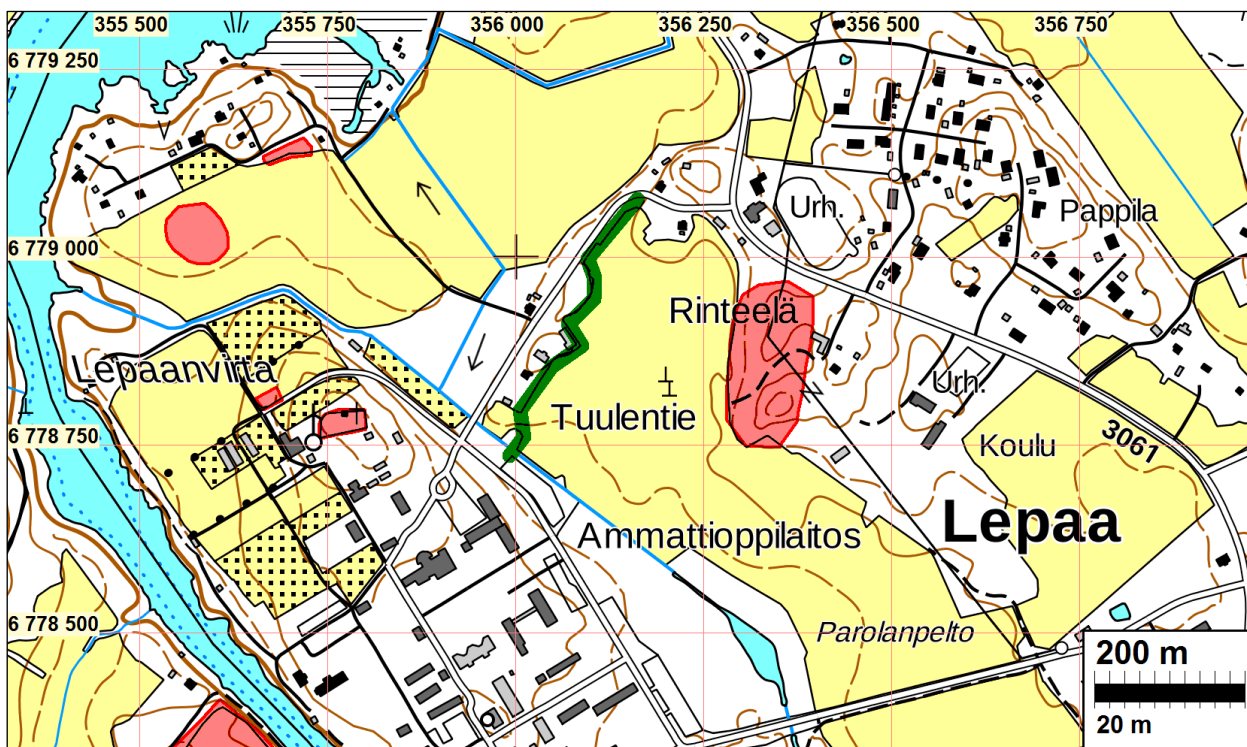
*Tulokset:* Alueella ei havaittu merkkejä muinaisjäänökseen viittaavista kulttuurikerroksista, rakenteista tai löydöistä. Vesihuoltolinjan alueella ei ole kiinteää muinaisjään-  
nöstä.



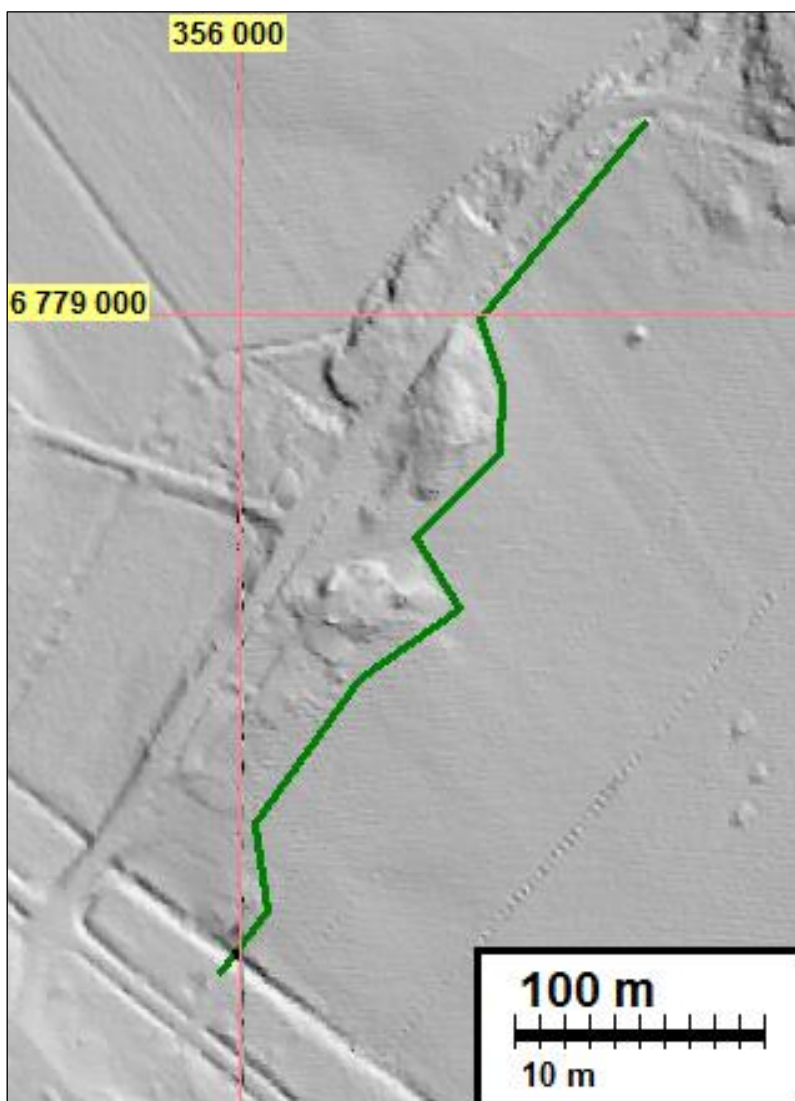
Tutkimusalue on vihreän ympyrän sisällä.

*Selityksiä:* Koordinaatit ja kartat ovat ETRS-TM35FIN-koordinaatistossa. Maastokartat Maanmittauslaitoksen maastotietokannasta syksyllä v. 2016 ellei toisin mainittu. Muinaisjäänösrekisteri on tarkastettu 8/2016. Valokuvia ei ole talletettu mihinkään viralliseen arkistoon eikä niillä ole mitään kokoelmatun-  
nusta. Valokuvat digitaalisia ja ne ovat tallessa Mikroliitti Oy:n serverillä. Kuvaajat: V. Laakso ja T. Tiainen.



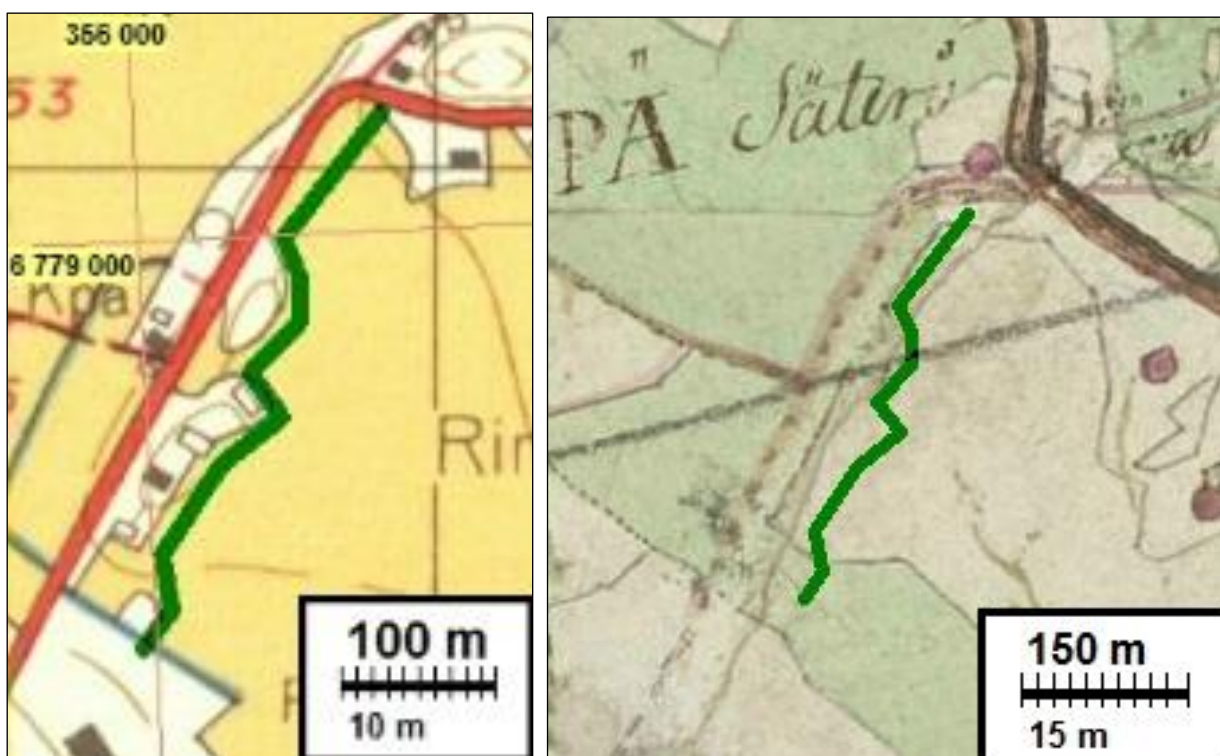


Tutkittu linja vihreällä, lähialueen tunnetut muinaisjäännökset punaisella.



Tutkittu linja (vihreällä) ympäristöineen Maanmittauslaitoksen laserkeilausaineistosta laaditussa maastomallissa

### Vanhoja karttoja



Vasemmalla tutkittu linja (vihreällä) merkittynä vuoden 1961 peruskartalle (karttalehti 2132 04) – oikealla vuoden 1842 pitäjänkartalla (karttalehti 2132 04).



Tutkimusalue (vihreän suorakaiteen sisällä) 1700–1800-lukujen vaihteen ns. Kuninkaan kartalla (Alanen & Kepsu 1989: 220).





Tutkimusalue (vihreän suorakaiteen sisällä) vuoden 1732 geometrisellä tiluskartalla (Giöcker 1732). Siner-tävän harmaa alue on peltoa – sen luoteisreunalla on vaaleanvihreällä merkittyjä joutomaakappaleita ja länsireunalla tummemmalla vihreällä merkittyä niittyä. Oikealla Parolan lampuotikylän kaksi taloa (samalla mäellä kuin vuoden 1842 pitäjänkartassa). Vasemmassa laidassa ylhäällä Mäenpään rustomies, keskellä Tyrvännön kappelikirkko ja alakulmassa Lepaan kartano.

### **Tutkimus**

Hämeenlinnan Seudun Vesi Oy suunnittelee vesihuoltolinjan rakentamista Hattulan Lepaan puutarhaoppilaitoksen läheisyydessä. Museovirasto antoi hankkeen yleissuunnitelmalinjauksesta 11.7.2016 lausunnon (MV/247/05.01.00/2016), jonka mukaan suunnitellulla vesihuoltolinjalla on tehtävä muinaisjäännösinventointi niillä osuuksilla, jotka eivät sijoitu Lepaantien varteen. Hämeenlinnan Seudun Vesi Oy tilasi muinaisjäännösinventoinnin 29.8.2016 Mikroliitti Oy:ltä.

Tutkimusalue sijaitsee Lepaanvirran ja Lepaan koulutilan koillispuolella, Tyrvännön kappelikirkon kivisakastin itäpuolella. Paikka on loivasti kumpuilevaa vanhaa kulttuurimaisemaa, jossa pellot muodostavat suurimman osan maa-alasta. Tutkitun linjan pituus on noin 430 metriä, ja se kulkee lähes kokonaan nykyisellä pellolla.

Tutkitun linjan kohdalta tai sen välittömästä läheisyydestä ei ennestään tunnettu kiinteitä muinaisjäännöksiä tai arkeologisia esinelöytöjä. Aluetta kuitenkin ympäröi useita merkittäviä muinaisjäännöskohteita. Lännessä lähimmillään noin 200 metrin päässä on Tyrvännön keskiaikainen kirkonpaikka kivisakasteineen (Museoviraston muinaisjäänösrekisterin kohde 1000014935). Siitä vain muutamia kymmeniä metrejä kauempana samassa suunnassa on mahdollinen rautakautinen asuinpaikka *Sakastinmäki 3* (kohde 82010028). Noin 170 m linjasta itään sijaitsee *Parola-Rinteelän* laaja rautakautinen muinaisjäänösryhmä (1000023834), johon liittyy myös useita esinelöytöjen paikkoja samalla pellolla, jota nyt inventoitu linja kulkee.

Ennen maastotutkimusta laadittiin Maanmittauslaitoksen laserkeilausaineiston perusteella linjaa ja sen lähiympäristöä kuvaava maastomalli, josta pyrittiin paikantamaan arkeologisesti mahdollisesti mielenkiintoisia rakenteita ja pinnanmuotoja. Mitään linjan läheisyyteen sijoittuvaa muinaisjäänöksiin viittaavaa ei maastomallista havaittu (ks. myös kuvaa edellä). Lähialueiden historiallisen ajan asutuksen sijainti selvitettiin 1700–1800-lukujen kartta-aineiston perusteella (ks. kuvat yllä sivuilla 5–6).

Vanhimmalla suurimittakaavaisella kartalla, vuoden 1732 tiluskartalla (ote sivulla 5), linjan tutkittu osuus on suurimmaksi osaksi merkitty pelloksi (*Pochios el. Närråkern*), jonka luoteislaidassa on joutomaakappaleita. Jälkimmäiset erottuvat edelleen nykyisillä maastokartoilla ja myös maastossa; niistä lounaisimmalla on nykyisin Tuulentien pihapiiri. Linjan lounaisin pää on ollut 1700-luvun alkupuolella niittyä. Lähimmät pihapiirit ovat vuonna 1732 olleet Parolan lamputikylän kaksi taloa vajaan 200 metrin päässä sillä paikalla, jolla on edellä mainittu Parola-Rinteelän muinaisjäänöskohde. Kyseisellä paikalla ovat lähimmät talot myös 1700–1800-lukujen vaihteen Kuninkaan kartassa sekä vuoden 1842 pitäjänkartassa (kartat sivulla 5). Kaikkiaan tutkimusalueen historiallisessa kartta-aineistossa ei ollut havaittavissa mitään muinaisjäänöksiin viittaavaa.

Inventoinnin maastotyö tehtiin (Ville Laakso ja Teemu Tiainen) 9.9.2016 hyvien havainto-olojen vallitessa. Koko linja tarkastettiin silmämääräisesti, metallinilmaisimella sekä kairaamalla muutamien metrien välein kevyellä maaperäkairalla. Lähes koko linja käytiin läpi metallinilmaisimella. Topografian ja kairausten perusteella potentiaalisimmiksi katsotuille kohdille kaivettiin lisäksi viisi koekuoppaa, joihin liittyvät havainnot kuvataan tarkemmin jäljempänä. Kuopat kaivettiin lapiolla ja maat käytiin läpi silmämääräisesti. Kuoppien sijainti mitattiin VRS-palveluun kytketyllä GNSS RTK -vastaanottimella (ulkoinen tarkkuus alle 30 cm).

Vesihuoltolinjan täsmällisen reitin lisäksi tarkastettiin myös sen välittömässä läheisyydessä olleita muinaisjäänösten sijaintipaikoiksi teoriassa sopivia kohtia, erityisesti linjan luoteispuolella olevilla kumpareilla. Silmämääräisen tarkastelun lisäksi niitä prospektoitiin paikoin metallinilmaisimella. Lisäksi lähialueen peltosaarekkeita tarkastettiin röykkiöiden ja kuppikivien varalta. Pellot olivat puinnin jälkeisellä sängellä, joten pintapuoliset havainnointimahdollisuudet olivat niillä – joitakin pienialaisia avoimia kohtia lukuun ottamatta – heikot. Mahdollisen muinaispellon sijaintipaikaksi soveltuvaa paikkaa, jossa muokkauskerrokseen olisi viljelyn jatkuessa kertynyt maata, ei linjalla havaittu.

Maastotutkimuksessa ei tullut esille merkkejä kiinteistä muinaisjäänöksistä eikä talletettavia esinelöytöjä. Mainittakoon, että linjan pohjoispään maanomistajan kotiseutuneuvos Erkki Ullmon mukaan aivan linjan eteläpäässä olevaan notkoon (N 6778762 E 355995) liittyy perimätieto, jonka mukaan sinne olisi vuonna 1918 kaivettu kätköön aseita. Tuulentien pihapiirissä si-



jainnut 1800-luvulla rakennettu huvila on hänen mukaansa palanut elokuussa 1945, minkä jälkeä palojätteet on ajettu samaan painanteeseen. Vuonna 2016 notkelmassa näkyi edelleen paljon mm. sekalaista metalliromua.



Linjan eteläpäässä olevaa notkelmaa. Lounaasta.



Linjan eteläisin neljännes. Vasemmalla pensaikkoinen notkelma, johon on tuotu romua. Oikealla ylhäällä Tuulentie-niminen talo. Etelästä.



Linjan eteläosaa Tuulentien pihapiirin ja pellon rajalla. Takana vasemmalla ammattioppilaitoksen rakennuksia. Koillisesta.





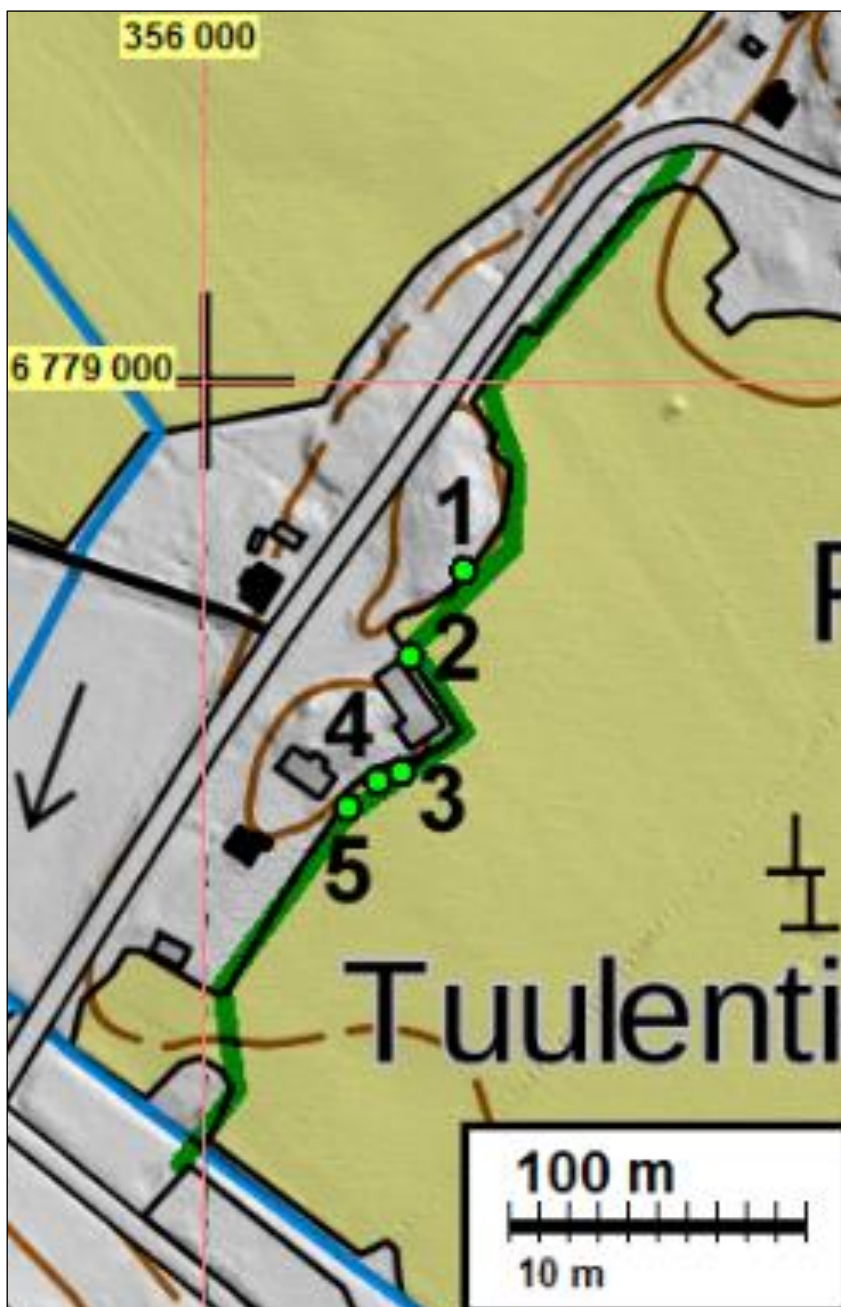
Tutkitun linjan puoliväliä Tuulentien pihapiirin koillispuolella. Koillisesta.



Tutkitun linjan pohjoisin kolmannes. Etelälounaasta.



## Koekuopat



Tutkittu linja (vihreä viiva) ja koekuoppien sijainti (vaaleanvihreä piste).

Koekuopat 1 ja 2 sijaitsivat hieman ympäristöään ylempänä, laakealla kumpareella. Koekuopat 3–5 sijaitsivat pihapiirin tuntumassa, kumpareen laella.

### Koekuoppa 1

Sijaitsi metsässä noin metrin päässä pellon reunasta. Koko 40 x 35 cm. 0–32 sekoittunut harmaa savi (todennäköisesti vanha peltokerros), 32–35 puhdas vaaleanharmaa savi.

### Koekuoppa 2

Sijaitsi pellolla ladon takana. Kaivettiin, koska paikalla todettiin kairauksessa paksusti sekoituttua maata. Koko 40 x 35 cm. 0–41 mullansekainen karkeahko savi, jossa melko paljon kiviä (peltokerros), 41–45 puhdas harmaa savi. Peltokerroksesta löytyi uudehko rautanaula ja muutamia tiilenpaloja.



Ville Laakso kaivaa koekuoppaa nro 2.

### Koekuoppa 3

Sijaitsi pellolla. Koko 33 x 25 cm. 0–21 sekoittunut mullansekainen hiesu (peltokerros), 21–40 puhdas harmaa hiesu.

### Koekuoppa 4

Sijaitsi pellolla. Koko 50 x 40 cm. 0–24 sekoittunut mullansekainen savi (peltokerros), 24–34 puhdas harmaa kova savi.

### Koekuoppa 5

Sijaitsi pellolla. Koko 35 x 25 cm. 0–28 sekoittunut mullansekainen savi (peltokerros), 28–35 puhdas harmaa kova savi.

### Tulos

Tutkitulla alueella tehdyssä inventoinnissa ei havaittu mitään viitteitä kulttuurikerroksesta, rakenteista tai löydöistä. Suunnitellulla vesihuoltolinjalla ja sen läheisyydessä ei ole kiinteää muinaisjäännöstä.

30.9.2016

Ville Laakso  
Teemu Tiainen

### Lähteet

- Alanen, Timo & Kepsu, Saulo 1989. Kuninkaan kartasto Suomesta 1776–1805. *Suomalaisen Kirjallisuuden Seuran Toimituksia* 505.
- Giöker, A. 1732. *Geometrisk Afrithning på Läppas Gård med des torpare*. Maanmittaushallituksen uudistusarkisto H11:8/1–3, Kansallisarkisto.
- Peruskartta 1961. *Karttalehti 2132 04 Leteensuo. Painovuosi 1961*. Maanmittaushallitus.
- Pitäjänkartta 1842. *Karttalehti 2132 04 + 07 Tyrväntö*. Maanmittaushallituksen historiallinen kartta-arkisto, Kansallisarkisto.